

**Objectif de la playlist :** amener les visiteurs à percevoir les différentes manières de représenter la nature, et par là, les différentes fonctions de la nature et des jardins dans l'art.

## Paysages à figures

Le paysage a longtemps été un moyen de donner un cadre à un tableau, quel que soit son sujet. Au XVII<sup>e</sup> siècle cependant le paysage prend de l'importance pour lui-même, même s'il est toujours habité par des figures. Cette tendance se poursuit aussi dans les représentations des jardins publics au XIX<sup>e</sup> siècle.



Le déjeuner sur l'herbe, Edouard Manet, 1863  
Musée d'Orsay



Coquelicots, Claude Monet, 1873  
Musée d'Orsay



Le déjeuner sur l'herbe, Claude Monet, 1865-1866  
Musée d'Orsay



Près d'Arras. Les bûcheronnes, Camille Corot, entre 1871 et 1872  
Musées des Beaux-Arts d'Arras

Même si les deux déjeuners sont représentés différemment, la place de la nature et du jardin y est similaire : elle sert de cadre au déjeuner. Elle n'est pas le sujet principal du peintre.

Dans ces deux tableaux de la fin du XIX<sup>e</sup> siècle, les personnages sont très secondaires : ce qui importe, c'est la représentation du paysage qui les entoure et de l'ambiance.



Fenêtre à Tahiti II, Henri Matisse, 1936  
Musée départemental Matisse, Le Cateau-Cambrésis

Matisse utilise ici le paysage pour évoquer Tahiti et la vue de sa fenêtre, mais le paysage ne vaut réellement que comme évocation, comme cadre de son séjour dans l'île.



Jardins publics, Edouard Vuillard, 1894  
Musée d'Orsay



Le ballon, Félix Vallotton, 1899  
Musée d'Orsay

Dans ces deux tableaux, il s'agit d'évoquer une image d'un lieu précis, dans lequel jardins et personnages jouent un rôle équivalent : le parc, ou jardin urbain. Les personnages sont intégrés au décor extérieur : ils en font partie.

## Paysages sauvages

Après que le goût pour le paysage en lui-même se soit installé au XVII<sup>e</sup> siècle, la fin du XIX<sup>e</sup> siècle marque un nouveau tournant. L'arrivée de la photographie décourage une représentation exacte des paysages et les peintres commencent à essayer de dépeindre les ambiances et les impressions que leur laissent ces paysages, à l'image des impressionnistes ou des symbolistes (Sérusier).



Paysage de neige, Pierre Auguste Renoir, v. 1875  
Musée d'Orsay, Paris



Le Rocher rouge, Paul Cézanne, v. 1895  
Musée d'Orsay

Dans cette œuvre, Paul Cézanne transforme un élément du paysage, caractéristique de la région dans laquelle il peignait, en personnage principal de sa composition.



Le Talisman, l'Aven au Bois d'Amour, Paul Sérusier, octobre 1888  
Musée d'Orsay



Les Nymphéas : Le Matin aux saules



Les Nymphéas : Reflets d'arbres



Les Nymphéas : Le Matin clair aux saules



Les Nymphéas : Les Deux saules



Les Nymphéas : Les Nuages



Les Nymphéas : Reflets d'arbres



Les Nymphéas : Le Matin clair aux saules



Les Nymphéas : Les Deux Saules



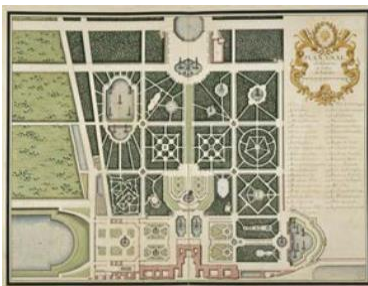
Claude Monet, vers 1915-1926

Musée d'Orsay (Orangerie)

Le travail de Monet sur les Nymphéas est caractéristique du détachement de la représentation vraisemblable du paysage : Monet se concentre sur les reflets du paysage dans l'eau et sur les effets de la lumière sur l'ambiance générale. Ses œuvres évoquent des impressions mais ne permettent pas de situer à quoi ressemblait réellement le paysage original.

## Architectures paysagères

Si le paysage a donné lieu à de nombreuses représentations et appropriations, il a aussi été modifié très concrètement par les hommes : les jardins des grandes demeures royales ou bourgeoises sont des œuvres d'art et d'architecture en elles-mêmes.



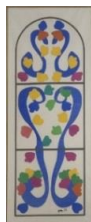
Plan du château et des jardins de Versailles, Jean Chaufourier



La grande perspective (image)  
Château de Versailles

## Extraits de nature

La représentation de la nature ne s'est pas limitée à des représentations de paysages et de jardins : elle inclut aussi des images de fleurs et de bouquet hors de leur cadre d'origine, qui valent pour eux-mêmes, pour leur symbolisme ou pour leur aspect décoratif.



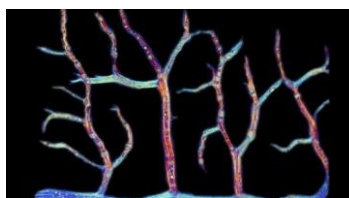
Vigne, Henri Matisse, 1953  
Musée départemental Matisse, Le Cateau-Cambrésis



Bouquet de fleurs, Séraphine de Senlis (Séraphine Louis dite), 1929  
LaM, Villeneuve d'Ascq



Les Amoureux au bouquet, Marc Chagall, 1949  
Musée départemental Matisse, Le Cateau-Cambrésis



L'arbre qui cache la forêt (série Micro-photo)  
Universcience, Paris



Panneau de revêtement mural  
Musée du quai Branly, Paris

## Des paysages vivants

Les paysages sont aussi des organismes vivants et dépendants de l'interaction entre hommes et bêtes.



Cétoine  
Musée des papillons, Saint-Quentin



A comme abeille (vidéo)  
Universcience, Paris